



中国对外经济贸易文告

CHINA FOREIGN TRADE AND ECONOMIC COOPERATION GAZETTE

2012年第34期(总第751期)

中华人民共和国商务部 主管

中国对外经济贸易文告

商务部办公厅

2012年6月8日

第34期(总第751期)

目 录

1. 中华人民共和国海关总署 中华人民共和国国家发展和改革委员会公告 2012年
第28号 (3)

CHINA FOREIGN TRADE AND ECONOMIC COOPERATION GAZETTE

General Office of MOFCOM

June 8, 2012

No. 34 (Series Issue No. 751)

Contents

1. Announcement No. 28, 2012 of the General Administration of Customs, the
Nation Development and Reform Commission of the People's Republic of China
..... (3)

Website of MOFCOM: <http://www.mofcom.gov.cn>

中华人民共和国海关总署
中华人民共和国国家发展和改革委员会
公 告

2012 年 第 28 号

海关总署和国家发展改革委批准《光纤通讯用光衰减器加工贸易单耗标准》等 42 项加工贸易单耗标准（标准名称、文本见附件），自 2012 年 7 月 15 日起执行。

特此公告。

附件：1. 42 项加工贸易单耗标准名称列表

2. 42 项加工贸易单耗标准文本

中华人民共和国海关总署
国家发展和改革委员会
二〇一二年五月二十三日

（稿件来源：海关总署）

附件 1

42 项加工贸易单耗标准列表

序号	标准号	标准名称	批准日期	实时日期
1.	HDB/YD015-2012	光纤通讯用光衰减器加工贸易单耗标准	2012年5月24日	2012年7月15日
2.	HDB/YD016-2012	数字通信用实心聚烯烃绝缘水平对绞电缆加工贸易单耗标准	2012年5月24日	2012年7月15日
3.	HDB/YD017-2012	显示器塑胶壳加工贸易单耗标准	2012年5月24日	2012年7月15日
4.	HDB/YD018-2012	压克力板(导光板原材)加工贸易单耗标准	2012年5月24日	2012年7月15日
5.	HDB/JB019-2012	传动链条加工贸易单耗标准	2012年5月24日	2012年7月15日
6.	HDB/JB020-2012	漆包圆铜线加工贸易单耗标准	2012年5月24日	2012年7月15日
7.	HDB/JB021-2012	空调压缩机(电机)加工贸易单耗标准	2012年5月24日	2012年7月15日
8.	HDB/JB022-2012	空调风扇(单相电机)加工贸易单耗标准	2012年5月24日	2012年7月15日

序号	标准号	标准名称	批准日期	实时日期
9.	HDB/YS012-2012	铝管加工贸易单耗标准	2012年5月24日	2012年7月15日
10.	HDB/YS013-2012	氯化亚锡加工贸易单耗标准	2012年5月24日	2012年7月15日
11.	HDB/YS014-2012	硫酸亚锡加工贸易单耗标准	2012年5月24日	2012年7月15日
12.	HDB/QB062-2012	阿斯巴甜加工贸易单耗标准	2012年5月24日	2012年7月15日
13.	HDB/QB063-2012	阻燃高抗冲聚苯乙烯加工贸易单耗标准	2012年5月24日	2012年7月15日
14.	HDB/QB064-2012	液体食品无菌包装纸加工贸易单耗标准	2012年5月24日	2012年7月15日
15.	HDB/QB065-2012	卡拉胶加工贸易单耗标准	2012年5月24日	2012年7月15日
16.	HDB/QB066-2012	移动式插座加工贸易单耗标准	2012年5月24日	2012年7月15日
17.	HDB/QB067-2012	婴儿纸尿裤加工贸易单耗标准	2012年5月24日	2012年7月15日
18.	HDB/QB068-2012	聚乙烯单层非印刷吹塑薄膜加工贸易单耗标准	2012年5月24日	2012年7月15日
19.	HDB/QB069-2012	牙刷加工贸易单耗标准	2012年5月24日	2012年7月15日
20.	HDB/QB070-2012	化纤制男式羽绒大衣加工贸易单耗标准	2012年5月24日	2012年7月15日
21.	HDB/QB071-2012	羽毛或羽绒填充的睡袋加工贸易单耗标准	2012年5月24日	2012年7月15日

序号	标准号	标准名称	批准日期	实时日期
22.	HDB/QB072-2012	纸面巾加工贸易单耗标准	2012年5月24日	2012年7月15日
23.	HDB/QB073-2012	卫生巾加工贸易单耗标准	2012年5月24日	2012年7月15日
24.	HDB/QB074-2012	棉短绒纸浆加工贸易单耗标准	2012年5月24日	2012年7月15日
25.	HDB/QB075-2012	聚丙烯光盘盒加工贸易单耗标准	2012年5月24日	2012年7月15日
26.	HDB/SH050-2012	可发性聚苯乙烯加工贸易单耗标准	2012年5月24日	2012年7月15日
27.	HDB/SH051-2012	戊基黄原酸钾加工贸易单耗标准	2012年5月24日	2012年7月15日
28.	HDB/SH052-2012	异丁基黄原酸钠加工贸易单耗标准	2012年5月24日	2012年7月15日
29.	HDB/SH053-2012	三醋酸甘油酯加工贸易单耗标准	2012年5月24日	2012年7月15日
30.	HDB/SH054-2012	三环氧丙基异氰尿酸酯加工贸易单耗标准	2012年5月24日	2012年7月15日
31.	HDB/SH055-2012	玻璃纤维改性聚对苯二甲酸丁二醇酯加工贸易单耗标准	2012年5月24日	2012年7月15日
32.	HDB/SH056-2012	丙烯酸加工贸易单耗标准	2012年5月24日	2012年7月15日
33.	HDB/SH057-2012	丙烯酸正丁酯加工贸易单耗标准	2012年5月24日	2012年7月15日
34.	HDB/SH058-2012	阳离子表面活性剂加工贸易单耗标准	2012年5月24日	2012年7月15日

序号	标准号	标准名称	批准日期	实时日期
35.	HDB/FZ082-2012	机织女式大衣加工贸易单耗标准	2012年5月24日	2012年7月15日
36.	HDB/FZ083-2012	棉制及合成纤维制机织女式防寒服加工贸易单耗标准	2012年5月24日	2012年7月15日
37.	HDB/FZ084-2012	尼龙-6,6 帘子布加工贸易单耗标准	2012年5月24日	2012年7月15日
38.	HDB/FZ085-2012	聚酯帘子布加工贸易单耗标准	2012年5月24日	2012年7月15日
39.	HDB/FZ086-2012	毛制及合成纤维制机织男式西服马甲加工贸易单耗标准	2012年5月24日	2012年7月15日
40.	HDB/FZ087-2012	机织欧码男式长裤加工贸易单耗标准	2012年5月24日	2012年7月15日
41.	HDB/FZ088-2012	棉制男式长袖厨师工作服(欧码)加工贸易单耗标准	2012年5月24日	2012年7月15日
42.	HDB/FZ089-2012	全棉梭织色织布加工贸易单耗标准	2012年5月24日	2012年7月15日

42 项加工贸易单耗标准文本

1、光纤通讯用光衰减器加工贸易单耗标准

HDB/YD015-2012

序号	成 品			原 料			净耗	单位	工艺损耗率 (%)		
	名称	单位	商品编号	品质规格	名称	单位				商品编号	品质规格
1	光纤通讯用 光衰减器	个	85177090	5 伏、19 伏	MEMS 器件	个	85177090	5 伏、19 伏	1	个/个	15
					双光纤准直器	个	90138090				
2	光纤通讯用 光衰减器	个	85177090	5 伏、19 伏	MEMS 芯片	个	85177090	5 伏、19 伏	1	个/个	25
					双光纤准直器	个	90138090				

2、数字通信用实心聚烯烃绝缘水平对绞电缆加工贸易单耗标准

HDB/YD016-2012

序号	成 品				原 料				单位	工艺损耗率 (%)
	名称	单位	商品编号	品质规格	名称	单位	商品编号	品质规格		
1	数字通信用实心聚烯烃绝缘水平对绞电缆	千克	85444911	UTP CAT5E 4对×2股×(0.40毫米~0.52毫米)	电工圆铜线	千克	74081900	Φ0.4 毫米 ~3.0 毫米	千克/千克	3.4
2	数字通信用实心聚烯烃绝缘水平对绞电缆	千克	85444911	FTP CAT5E 4对×2股×(0.40毫米~0.52毫米)	电工圆铜线	千克	74081900	Φ0.4 毫米 ~3.0 毫米	千克/千克	3.8
3	数字通信用实心聚烯烃绝缘水平对绞电缆	千克	85444911	UTP CAT5 25对×2股×(0.40毫米~0.52毫米)	电工圆铜线	千克	74081900	Φ0.4 毫米 ~3.0 毫米	千克/千克	5.0
4	数字通信用实心聚烯烃绝缘水平对绞电缆	千克	85444911	UTP CAT6 4对×2股×(0.50毫米~0.58毫米)	电工圆铜线	千克	74081900	Φ0.55 毫米 ~3.0 毫米	千克/千克	4.5
5	数字通信用实心聚烯烃绝缘水平对绞电缆	千克	85444911	FTP CAT6 4对×2股×(0.50毫米~0.58毫米)	电工圆铜线	千克	74081900	Φ0.55 毫米 ~3.0 毫米	千克/千克	6.0

注：1、UTP 为非屏蔽双绞线；FTP 为屏蔽双绞线。

2、CAT5E 为链路级别达到 CLASS D 级；CAT6 为链路级别达到 CLASS E 级。

3、显示器塑胶壳加工贸易单耗标准

HDB/YD017-2012

序号	成 品			原 料				净耗	单位	工艺损耗率 (%)	
	名称	单位	商品编号	品质规格	名称	单位	商品编号				品质规格
1	塑胶外壳(显示器用/监视器用)	千克	8529909090	不限	ABS塑胶粒	千克	3903301000	改性、已着色	1	千克 / 千克	1.7
2	塑胶外壳(显示器用/监视器用)	千克	8529909090	不限	PC/ABS塑胶粒	千克	3907400000	改性、已着色	1	千克 / 千克	1.7

注：1、ABS 塑胶粒是丙烯腈-丁二烯-苯乙烯聚合而成的一种热塑性高分子化合物；如在生产过程中原料添加色母，则净耗小于1。

2、PC/ABS 塑胶粒是聚碳酸酯与丙烯腈-丁二烯-苯乙烯聚合而成的一种热塑性高分子化合物，如在生产过程中原料添加色母，则净耗小于1。

4、压克力板（导光板原材）加工贸易单耗标准

HDB/YD018-2012

序号	成品			原料				单位	工艺损耗率 (%)
	名称	单位	商品编号	品质规格	名称	单位	商品编号		
1	压克力板（导光板原材）	千克	39205100	2毫米≤板材厚度<4毫米	聚甲基丙烯酸甲酯	千克	39061000		8.8
2	压克力板（导光板原材）	千克	39205100	4毫米≤板材厚度<6毫米	聚甲基丙烯酸甲酯	千克	39061000		11.3
3	压克力板（导光板原材）	千克	39205100	6毫米≤板材厚度<10毫米	聚甲基丙烯酸甲酯	千克	39061000		13.0

5、传动链条加工贸易单耗标准

HDB/JB019-2012

序号	成品			原料				净耗	单位	工艺损耗率 (%)	
	名称	单位	商品编号	品质规格	名称	单位	商品编号				品质规格
1	传动链条	千克	7315119000	基准节距1英寸,带滚子	非合金钢热轧钢带	千克	7211190000	宽度小于600毫米,厚度小于4毫米	1	千克/千克	43
					合金钢冷轧钢带	千克	7226999090	宽度小于600毫米			3
					合金钢丝	千克	7229909000	含C 0.18~0.43%,Cr 0.6~1.2%,未镀涂层			4
					非合金钢丝	千克	7217100000	含C 0.35~0.39%,Mn 0.6~0.9%,未镀涂层			25
2	传动链条	千克	7315119000	基准节距1英寸,带滚子,链片加厚	非合金钢热轧钢带	千克	7211190000	宽度小于600毫米,厚度小于4毫米	1	千克/千克	46
					合金钢冷轧钢带	千克	7226999090	宽度小于600毫米			3
					合金钢丝	千克	7229909000	含C 0.18~0.43%,Cr 0.6~1.2%,未镀涂层			4
					非合金钢丝	千克	7217100000	含C 0.35~0.39%,Mn 0.6~0.9%,未镀涂层			25
3	传动链条	千克	7315119000	基准节距3/8英寸,无滚子	非合金钢冷轧钢带	千克	7211290000	宽度小于600毫米,厚度小于4毫米	1	千克/千克	56
					合金钢冷轧钢带	千克	7226999090	宽度小于600毫米			3

序号	成品			原料					净耗	单位	工艺损耗率 (%)
	名称	单位	商品编号	品质规格	名称	单位	商品编号	品质规格			
4	传动链条	千克	7315119000	基准节距 1/2 英寸, 带滚子	合金钢丝	千克	7229909000	含 C 0.18~0.43%, Cr 0.6~1.2%, 未镀涂层	1	千克/千克	4
					非合金钢冷轧钢带	千克	7211290000	宽度小于 600 毫米, 厚度小于 4 毫米			50
					合金钢冷轧钢带	千克	7226999090	宽度小于 600 毫米			3
					合金钢丝	千克	7229909000	含 C 0.18~0.43%, Cr 0.6~1.2%, 未镀涂层			4
5	传动链条	千克	7315119000	基准节距 5/8 英寸, 带滚子	非合金钢丝	千克	7217100000	含 C 0.35~0.39%, Mn 0.6~0.9%, 未镀涂层	1	千克/千克	25
					非合金钢冷轧钢带	千克	7211290000	宽度小于 600 毫米, 厚度小于 4 毫米			44
					合金钢冷轧钢带	千克	7226999090	宽度小于 600 毫米			3
					合金钢丝	千克	7229909000	含 C 0.18~0.43%, Cr 0.6~1.2%, 未镀涂层			4
6	传动链条	千克	7315119000	基准节距 3/4 英寸, 带滚子	非合金钢丝	千克	7217100000	含 C 0.35~0.39%, Mn 0.6~0.9%, 未镀涂层	1	千克/千克	25
					非合金钢冷轧钢带	千克	7211290000	宽度小于 600 毫米, 厚度小于 4 毫米			47
					合金钢冷轧钢带	千克	7226999090	宽度小于 600 毫米			3
					合金钢丝	千克	7229909000	含 C 0.18~0.43%, Cr 0.6~1.2%, 未镀涂层			4

序号	成品			原料					净耗	单位	工艺损耗率 (%)
	名称	单位	商品编号	品质规格	名称	单位	商品编号	品质规格			
7	传动链条	千克	7315119000	基准节距 3/4 英寸, 带滚子, 链 片加厚	非合金钢丝	千克	7217100000	含 C 0.35~0.39%, Mn 0.6~0.9%, 未镀涂层	1	千克/千克	25
					非合金钢热轧钢带	千克	7211190000	宽度小于 600 毫米, 厚度小于 4 毫米			53
					合金钢冷轧钢带	千克	7226999090	宽度小于 600 毫米			3
					合金钢丝	千克	7229909000	含 C 0.18~0.43%, Cr 0.6~1.2%, 未镀涂层			4
8	传动链条	千克	7315119000	基准节距 3/4 英寸, 带滚子, 链 片直边形	非合金钢丝	千克	7217100000	含 C 0.35~0.39%, Mn 0.6~0.9%, 未镀涂层	1	千克/千克	25
					非合金钢热轧钢带	千克	7211190000	宽度小于 600 毫米, 厚度小于 4 毫米			51
					合金钢冷轧钢带	千克	7226999090	宽度小于 600 毫米			3
					合金钢丝	千克	7229909000	含 C 0.18~0.43%, Cr 0.6~1.2%, 未镀涂层			4
9	传动链条	千克	7315119000	基准节距 5/8 英寸, 带滚子, 链 片加厚	非合金钢丝	千克	7217100000	含 C 0.35~0.39%, Mn 0.6~0.9%, 未镀涂层	1	千克/千克	25
					非合金钢热轧钢带	千克	7211190000	宽度小于 600 毫米, 厚度小于 4 毫米			52
					合金钢冷轧钢带	千克	7226999090	宽度小于 600 毫米			3
					合金钢丝	千克	7229909000	含 C 0.18~0.43%, Cr 0.6~1.2%, 未镀涂层			4

序号	成品			原料				净耗	单位	工艺损耗率 (%)	
	名称	单位	商品编号	品质规格	名称	单位	商品编号				品质规格
10	传动链条	千克	7315119000	基准节距 5/8英寸, 链 带滚子, 链 片直边形	非合金钢丝	千克	7217100000	含 C 0.35~0.39%, Mn 0.6~0.9%, 未镀涂层	1	千克/千克	25
					非合金钢冷轧钢 带	千克	7211290000	宽度小于 600 毫米, 厚度小于 4 毫米			44
					合金钢冷轧钢带	千克	7226999090	宽度小于 600 毫米			3
					合金钢丝	千克	7229909000	含 C 0.18~0.43%, Cr 0.6~1.2%, 未镀涂层			4
11	传动链条	千克	7315119000	基准节距 1/2英寸, 链 带滚子, 链 片加厚	非合金钢丝	千克	7217100000	含 C 0.35~0.39%, Mn 0.6~ 0.9%, 未镀涂层	1	千克/千克	25
					非合金钢冷轧钢 带	千克	7211290000	宽度小于 600 毫米, 厚度小于 4 毫米			43
					合金钢冷轧钢带	千克	7226999090	宽度小于 600 毫米			3
					合金钢丝	千克	7229909000	含 C 0.18~0.43%, Cr 0.6~1.2%, 未镀涂层			4
12	传动链条	千克	7315119000	基准节距 1/2英寸, 无滚子	非合金钢丝	千克	7217100000	含 C 0.35~0.39%, Mn 0.6~0.9%, 未镀涂层	1	千克/千克	25
					非合金钢冷轧钢 带	千克	7211290000	宽度小于 600 毫米, 厚度小于 4 毫米			57
					合金钢冷轧钢带	千克	7226999090	宽度小于 600 毫米			3
					合金钢丝	千克	7229909000	含 C 0.18~0.43%, Cr 0.6~1.2%, 未镀涂层			4

注: 本单耗标准中的传动链条由内链片、外链片、小轴、套筒、滚子等配件的所有原料的总净耗应小于等于 1 千克/千克。

6、漆包圆铜线加工贸易单耗标准

序号	成品				原料				净耗	单位	工艺损耗率 (%)
	名称	单位	商品编码	品质规格	名称	商品编码	单位	品质规格			
1	漆包圆铜线	千克	8544110000	Φ0.015毫米~0.0299毫米	铜丝	7408190000	千克	Φ2.6毫米	<1	千克/千克	3.5
2	漆包圆铜线	千克	8544110000	Φ0.03毫米~0.069毫米	铜丝	7408190000	千克	Φ2.6毫米	<1	千克/千克	3.0
3	漆包圆铜线	千克	8544110000	Φ0.03毫米~0.069毫米	铜丝	7408110000	千克	Φ8.0毫米	<1	千克/千克	3.3
4	漆包圆铜线	千克	8544110000	Φ0.07毫米~0.30毫米	铜丝	7408190000	千克	Φ2.6毫米	<1	千克/千克	2.6
5	漆包圆铜线	千克	8544110000	Φ0.07毫米~0.30毫米	铜丝	7408110000	千克	Φ8.0毫米	<1	千克/千克	2.8
6	漆包圆铜线	千克	8544110000	Φ0.30毫米以上	铜丝	7408190000	千克	Φ2.6毫米	<1	千克/千克	2.3
7	漆包圆铜线	千克	8544110000	Φ0.30毫米以上	铜丝	7408110000	千克	Φ8.0毫米	<1	千克/千克	2.5
8	漆包圆铜线	千克	8544110000	无	聚氨酯、聚酯胺、聚酯	3208901090 3208909000 3208100000	千克	10%≤固形物含量<20%	<1	千克/千克	91.7
9	漆包圆铜线	千克	8544110000	无	聚氨酯、聚酯胺、聚酯	3208901090 3208909000 3208100000	千克	20%≤固形物含量<22%	<1	千克/千克	83.4

7、空调压缩机（电机）加工贸易单耗标准

HDB/JB021-2012

序号	成 品						原 料				净耗	单位	工艺损耗率 (%)
	名称	单位	商品编号	品质规格			名称	单位	商品编号	品质规格 钢板厚度			
				定子最大外 径	转子最大外 径	叠片数							
1	变频空调 压缩机 (电机)	台	8414301301	88 毫米	50.8 毫米	86	无取向硅钢带	千克	7226190000	0.35 毫米, 已分切	1.00	千克/台	40.35
2	变频空调 压缩机 (电机)	台	8414301301	107 毫米	55 毫米	144	无取向硅钢带	千克	7226190000	0.35 毫米, 已分切	2.69	千克/台	39.00
3	变频空调 压缩机 (电机)	台	8414301301	112 毫米	54 毫米	158	无取向硅钢带	千克	7226190000	0.35 毫米, 已分切	3.30	千克/台	37.39
4	变频空调 压缩机 (电机)	台	8414301301	122 毫米	61 毫米	158	无取向硅钢带	千克	7226190000	0.35 毫米, 已分切	3.27	千克/台	47.09
5	定速空调 压缩机 (电机)	台	8414301302	88 毫米	43.2 毫米	90	无取向硅钢带	千克	7226190000	0.50 毫米, 已分切	1.62	千克/台	42.83
6	定速空调 压缩机 (电机)	台	8414301302	107 毫米	52 毫米	130	无取向硅钢带	千克	7226190000	0.50 毫米, 已分切	4.38	千克/台	39.72
7	定速空调 压缩机 (电机)	台	8414301302	112 毫米	54 毫米	159	无取向硅钢带	千克	7226190000	0.50 毫米, 已分切	4.80	千克/台	39.50
8	定速空调 压缩机 (电机)	台	8414301302	122 毫米	61 毫米	170	无取向硅钢带	千克	7226190000	0.50 毫米, 已分切	6.14	千克/台	37.53
9	定速空调 压缩机 (电机)	台	8414301302	132 毫米	64 毫米	177	无取向硅钢带	千克	7226190000	0.50 毫米, 已分切	7.21	千克/台	38.33

序号	成 品					原 料				净耗	单位	工艺损耗率 (%)	
	名称	单位	商品编号	品质规格		名称	单位	商品编号	品质规格				
				定子最大外 径	转子最大外 径								钢板厚度
10	定速空调 压缩机 (电机)	台	8414301302	160 毫米	89 毫米	210	无取向硅钢带	千克	7226190000	0.50 毫米, 已分切	10.89	千克/台	50.47

注: 空调压缩机(电机)净耗(千克/台) = 电磁钢板的重量 × 叠加片数

= 电磁钢板体积 × 密度 × 叠加片数

= (定子冲片面积 + 转子冲片面积) × 厚度 × 密度 × 叠加片数

8、空调风扇（单相电机）加工贸易单耗标准

HDB/JB022-2012

序号	成品					原料					净耗	单位	工艺损耗率 (%)
	名称	单位	商品编号	品质规格		名称	单位	商品编号	品质规格				
				定子最大外径	转子最大外径				钢板厚度	钢板厚度			
1	空调风扇（单相电机）[塑封]	台	85014000	78毫米	42毫米	52	无取向硅钢带	千克	72251900	0.5毫米	0.58	千克/台	60.51
2	空调风扇（单相电机）[塑封]	台	85014000	79毫米	45毫米	36	无取向硅钢带	千克	72251900	0.5毫米	0.47	千克/台	53.76
3	空调风扇（单相电机）[铁壳、铝壳]	台	85014000	95毫米	57.6毫米	60	无取向硅钢带	千克	72251900	0.5毫米	1.09	千克/台	49.16
4	空调风扇（单相电机）[铁壳、铝壳]	台	85014000	95毫米	61.7毫米	56	无取向硅钢带	千克	72251900	0.5毫米	1.10	千克/台	44.23
5	空调风扇（单相电机）[铁壳]	台	85014000	115毫米	75毫米	80	无取向硅钢带	千克	72251900	0.5毫米	2.26	千克/台	49.94
6	空调风扇（单相电机）[铁壳]	台	85014000	120毫米	74毫米	56	无取向硅钢带	千克	72251900	0.5毫米	1.64	千克/台	40.33
7	空调风扇（单相电机）[铁壳]	台	85014000	120毫米	70.5毫米	60	无取向硅钢带	千克	72251900	0.5毫米	2.08	千克/台	40.37
8	空调风扇（单相电机）[铁壳]	台	85014000	120毫米	71毫米	50	无取向硅钢带	千克	72251900	0.5毫米	1.53	千克/台	47.02
9	空调风扇（单相电机）[铁壳]	台	85014000	120毫米	73.6毫米	40	无取向硅钢带	千克	72251900	0.5毫米	1.24	千克/台	51.11

注：空调风扇（单相电机）净耗（千克/台）=单片无取向硅钢带的重量×叠加片数

=无取向硅钢带体积×密度×叠加片数

-（定子冲片面积 + 转子冲片面积）×厚度×密度×叠加片数

9、钽管加工贸易单耗标准

HDB/YS012-2012

序号	成品			原料				净耗	单位	工艺损耗率 (%)
	名称	商品编号	品质规格	名称	单位	商品编号	品质规格			
1	钽管	8103909090	牌号 RO5200 (单位: 毫米) 外径×壁厚×长度 Φ: 12.7~38.1×0.381~2× ≤6000	钽锭	千克	8103909090	牌号 RO5200 (单位: 毫米) 外径×长度 Φ: 153×220~1280	1	千克/千克	4

10、氯化亚锡加工贸易单耗标准

HDB/YS013-2012

序号	成品			原料			净耗	单位	工艺损耗率 (%)	
	名称	单位	商品编号	品质规格	名称	单位				商品编号
1	氯化亚锡	千克	28273990	品位≥99.0%	锡锭	千克	80011000	品位≥99.90%	0.5266	2~4
				品位≥98.0%				0.5214		

注：标准中的工艺损耗率上限值为4%，下限值为2%。

11、硫酸亚锡加工贸易单耗标准

HDB/YS014-2012

序号	成品			原料			净耗	单位	工艺损耗率 (%)	
	名称	单位	商品编号	品质规格	名称	单位				商品编号
1	硫酸亚锡	千克	28332990	品位≥99.0%	锡锭	千克	80011000	品位≥99.90%	0.5533	5~9

注：标准中的工艺损耗率上限值为9%，下限值为5%。

12、阿斯巴甜加工贸易单耗标准

HDB/QB062-2012

序号	成 品			原 料			净耗	单位	工艺损耗率 (%)		
	名称	单位	商品编号	品质规格	名称	单位				商品编号	规格
1	阿斯巴甜	千克	2924299090	≥98.0%	L-苯丙氨酸	千克	2922491090	≥98.5%	0.56	千克/千克	30

注：本单耗标准中的L-苯丙氨酸应符合《美国食品用化学品法典》(FCC)规定，阿斯巴甜应符合国家标准 GB22367 规定。

13、阻燃高抗冲聚苯乙烯加工贸易单耗标准

HDB/QB063-2012

序号	成 品			原 料			净耗	单位	工艺损耗率 (%)	
	名称	单位	商品编号	品质规格	名称	单位				商品编号
1	阻燃高抗冲聚苯乙烯	千克	39031910		高抗冲聚苯乙烯树脂	千克	39031910		<1	2.80

注：1、加工中需添加阻燃剂、阻燃协效剂及其他助剂，通常阻燃剂含量 $\leq 25\%$ 、阻燃协效剂含量 $\leq 8\%$ ，其他助剂含量 $\leq 3\%$ 。

2、本单耗标准中的高抗冲聚苯乙烯树脂应符合国家标准 GB/T 18964.2 或 ISO 2897.2 规定，阻燃高抗冲聚苯乙烯应符合国家标准 GB/T 24150 规定。

14、液体食品无菌包装纸加工贸易单耗标准

HDB/QB064-2012

序号	成 品			原 料				净耗	单位	工艺损耗率 (%)	
	名称	单位	商品编号	品质规格	名称	单位	商品编号				品质规格
1	液体食品无菌包装纸	千个	4811599900	250 毫升, 砖形	涂布白板纸	平方米	4810920000		34.95	平方米/千个	5.00
2	液体食品无菌包装纸	千个	4811599900	125 毫升, 砖形	涂布白板纸	平方米	4810920000		21.19	平方米/千个	4.50

注：原料涂布白板纸以克重（千克/平方米）为计量单位时，净耗标准按以下公式换算：净耗标准=标准净耗 × 克重。如：当原料克重为 0.192 千克/平方米时，250 毫升砖形液体食品无菌包装纸的净耗标准为 34.95 × 0.192 = 6.71040 千克/千个，125 毫升砖形液体食品无菌包装纸的净耗标准为 21.19 × 0.192 = 4.06848 千克/千个。

15、卡拉胶加工贸易单耗标准

HDB/QB065-2012

序号	成 品			原 料				净耗	单位	工艺损耗率 (%)	
	名称	单位	商品编号	品质规格	名称	单位	商品编号				品质规格
1	精制卡拉胶	千克	1302391100	K型,含水率≤12%,白色 或奶油色粉末状,溶于水 无杂质	麒麟菜	千克	1212216100	带盐、水分、泥沙等杂质, 水分≤42%	1	千克/千 克	82
2	半精制卡拉胶	千克	1302391100	K型,含水率≤12%,棕黄 色或淡黄色粉末状,溶于 水有沉淀物	麒麟菜	千克	1212216100	带盐、水分、泥沙等杂质, 水分≤42%	1	千克/千 克	72

16、移动式插座加工贸易单耗标准

HDB/QB066-2012

序号	成 品			原 料			工艺损耗率 (%)	
	名称	单位	商品编号	品质规格	名称	单位		商品编号
1	移动式插座	个	8536690000	无开关	ABS 树脂	千克	3903301000	15
					脲醛树脂	千克	3909100000	22
					铜带	千克	7409210000	65

注：移动式插座加工过程中，ABS 树脂、脲醛树脂在边角料不回收的情况下，工艺损耗率最高分别不超过 15%、22%，在边角料回收的情况下工艺损耗率最高均不超过 2%。

17、婴儿纸尿裤加工贸易单耗标准

序号	成品			原料					净耗	单位	工艺损耗率 (%)
	名称	单位	商品编号	品质规格	名称	单位	商品编号	品质规格			
1	婴儿纸尿裤	千片	9619001000	小号(S)婴儿体重 3-6 千克	绒毛浆	千克	4703210000		12	千克/千片	5.0
					聚丙烯酸盐吸水树脂	千克	3906909001 3906909090		6	千克/千片	4.5
2	婴儿纸尿裤	千片	9619001000	中号(M) 婴儿体重 5-11 千克	绒毛浆	千克	4703210000		17	千克/千片	5.0
					聚丙烯酸盐吸水树脂	千克	3906909001 3906909090		8	千克/千片	4.5
3	婴儿纸尿裤	千片	9619001000	大号(L) 婴儿体重 8-14 千克	绒毛浆	千克	4703210000		19	千克/千片	5.0
					聚丙烯酸盐吸水树脂	千克	3906909001 3906909090		10	千克/千片	4.5
4	婴儿纸尿裤	千片	9619001000	加大号(XL) 婴儿体重 ≥ 12 千克	绒毛浆	千克	4703210000		21	千克/千片	5.0
					聚丙烯酸盐吸水树脂	千克	3906909001 3906909090		13	千克/千片	4.5

注：本单耗标准中的绒毛浆应符合国家标准 GB/T 21331 规定，聚丙烯酸盐吸水树脂应符合国家标准 GB/T 22905 规定，婴儿纸尿裤应符合国家标准 GB/T 28004 规定。

18、聚乙烯单层非印刷吹塑薄膜加工贸易单耗标准

HDB/QB068-2012

序号	成品			原料			净耗	单位	工艺损耗率 (%)	
	名称	单位	商品编码	品质规格	名称	单位				商品编号
1	聚乙烯单层非 印刷吹塑薄膜	千克	3920109090	包装用, 非分切, 非医药卫生、食 品用	低密度聚 乙烯	千克	3901100090		1	1

注：本单耗标准中的低密度聚乙烯应符合国家标准 GB11115 规定。

19、牙刷加工贸易单耗标准

HDB/QB069-2012

序号	成品			原料			工艺损耗率 (%)		
	名称	单位	商品编号	品质规格	名称	单位		商品编号	品质规格
1	牙刷	把	9603210000	手动, 成人用	ABS 树脂	千克	3903301000 3903309000		1.50
					尼龙丝	千克	5404190090	已分切	8.00
					白铜片	千克	7409400000	未分切	12.00
									0.01

注：本单耗标准中牙刷刷柄采用一次成型工艺加工。

20、化纤制男式羽绒大衣加工贸易单耗标准

HDB/QB070-2012

序号	成品			原料			单耗 (米/件)	工艺损耗率 (%)	
	名称	单位	商品编号	品质规格	名称	单位			商品编号
1	化纤制男式羽绒大衣	件	62011310	常规款 欧码	化纤及混	面料	米	幅宽 1.45 米 (57 英寸)	3.25
					纺织物	里料	米		2.55
						胆料	米		4.75
				常规款 亚码	面料	米	2.94		
					里料	米	2.25		
					胆料	米	4.12		
				填充用羽毛: 羽绒	千克	0505100090	应符合国家标准 准 GB/T 17685、行业标 准 FZ/T 81002 规定	1	

注：1、本标准中面料、里料和胆料单耗数据根据亚码、欧码中不同尺寸常规款式的羽绒服统一进行排料测算得出。

2、本标准中提到的化纤制男式羽绒大衣常规款式：指带帽、有挂面、有防风袖、无防风裙、无左右胸袋、前下左右各一侧兜、有一内里袋，内部结构双层胆料（四层工艺），衣长在 90 公分以上、120 公分以下的化纤制面料男式羽绒服。衣长为从后中领缝（不含衣领）至下摆的长度。

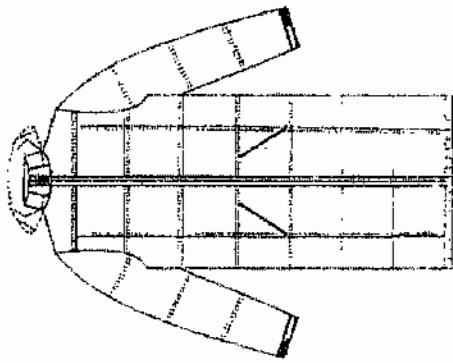


图 1 常规款正面

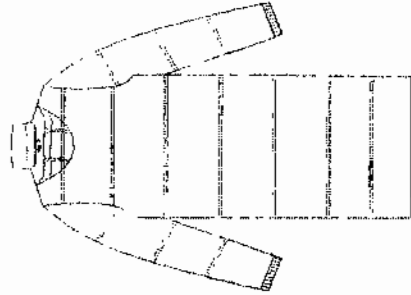


图 2 常规款反面

- 3、如果羽绒服是单层胆料常规款，胆料的单耗应为本单耗标准规定数值的 50%。
- 4、本标准只适用于幅宽为 56-60 英寸的面料。面料幅宽与本标准规定不同时，换算公式为：非标准幅宽情况下的单耗标准=标准幅宽情况下的单耗标准×标准幅宽÷实际幅宽。
- 5、双面穿以及表里共布的羽绒服，请参考面料加里料的总用量。
- 6、印花面料、起绒织物面料在相应单耗标准基础上加 8%。
- 7、格子面料：格子平均边长在 10 公分（含 10 公分）以下的，面料单耗增加 15%；格子平均边长在 10 公分以上，面料单耗增加 20%。
- 8、如果有加袋、加兜盖、加隐蔽帽、加收纳袋、加腰带、加腰带、结构变化等异于常规款式的，增加相应部分用料。
- 9、采用绗缝工艺或大码的数量超过 50%或批量小于 500 件时，不适用于此标准。
- 10、本标准不适用于 3XL 及以上尺寸。

21、羽毛或羽绒填充的睡袋加工贸易单耗标准

HDB/QB071-2012

序号	成品			原料				单耗 (米/条)	工艺损耗率 (%)						
	名称	单位	商品编号	品质规格		名称	单位			商品编号					
				充绒量	含绒率										
1	羽毛或羽绒填充 的睡袋 215厘米×80厘米 ×55厘米	条	94043010	100克/平方米 以下	70%以下	尼龙、涤、 棉制织物	面料	米	3.24						
					70-80%		里料	米	3.24						
							80-95%	面料	米	3.26					
								里料	米	3.26					
							70%以下	100-250克/平 方米	棉制织物	面料	米	3.28	5407、5408、 5208、5209品 目项下全部商 品编码	里料	米
					面料					米	3.30				
				里料	米	3.30									
				面料	米	3.32									
				里料	米	3.32									
				面料	米	3.36									
				里料	米	3.36									

序号	成品			原料						单耗 (米/条)	工艺损耗率 (%)	
	名称	单位	商品编号	品质规格		名称	单位	商品编号	品质规格			
				充绒量	含绒率							
1	羽毛或羽绒填充的 睡袋 215厘米×80厘米 ×55厘米	条	94043010	250克/平方米 以上	70-80%	尼龙、涤、棉 制织物	面料	米	5407、5408、 5208、5209 品目项下全 部商品编码	幅宽1.52米 (60英寸)	3.38	
							里料	米			3.38	
							面料	米			3.40	
							里料	米			3.40	
							面料	米			3.46	
							里料	米			3.46	
							填充用羽毛：羽绒	千克			05051000	

注：1、本标准中面料和里料单耗数据是根据木乃伊型（又称妈咪型，胸部稍宽，头部和脚部都渐窄）常规款式、固定规格的羽毛或羽绒填充的睡袋统一进行排料测算得出。

2、本标准规定的羽毛或羽绒填充的睡袋常规款式指有胸领、有挡风、无内袋、采用立衬工艺制作的木乃伊型（又称妈咪型，胸部稍宽，头部和脚部都渐窄）紫色羽毛或羽绒填充的睡袋，且符合行业标准QB/T1195规定。

3、本标准只适用于门幅为56-60英寸的面料。面料幅宽与本标准规定不同时，换算公式为：非标准幅宽情况下的单耗标准=标准幅宽情况下的单耗标准×标准幅宽÷实际幅宽。

4、羽毛或羽绒填充的睡袋的常规长度为215厘米。羽毛或羽绒填充的睡袋的长度增减直接影响单耗，睡袋长度每增减1厘米，其单耗值亦在相应单耗基础上增减2厘米。睡袋宽度对单耗数值影响不大，但长度在1.78米以下及2.40米以上的羽毛或羽绒填充的睡袋不适用此标准。

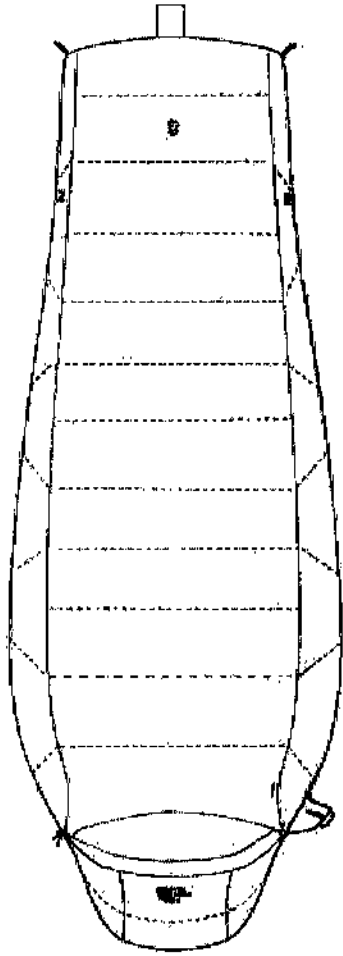


图 1 木乃伊型羽毛或羽绒填充的睡袋常规款

- 5、如果有加外袋、加内袋、加压缩袋、结构变化等异于木乃伊型常规款的地方，增加相应部分用料。
- 6、采用暗立衬工艺，面料在相应单耗标准基础上加 3%；采用拼色工艺，面料在相应单耗标准基础上加 4%。
- 7、部分羽毛或羽绒填充的睡袋款式为内松紧、内外松紧或复合片设计，用料较多，单耗也较大，不适用于此单耗标准。

22、纸面巾加工贸易单耗标准

HDB/QB072-2012

序号	成品			原料				净耗	单位	工艺损耗率 (%)
	名称	单位	商品编号	品质规格	名称	单位	商品编号			
1	普通纸面巾	千克	48182000		针叶木浆、非针叶木浆	千克	47032100	水分含量 10%~12%	1	7~9
						千克	47032900			
						千克	47042100			
						千克	47042900			
2	印花纸面巾	千克	48182000		针叶木浆、非针叶木浆	千克	47032100	水分含量 10%~12%	1	8~10
						千克	47032900			
						千克	47042100			
						千克	47042900			

注：1、本单耗标准中的针叶木浆、非针叶木浆应符合国家标准 GB/T 13506、行业标准 QB/T 1678，纸面巾应符合国家标准 GB/T 20808。

2、加工普通纸面巾、印花纸面巾时，若针叶木浆、非针叶木浆水分含量为 10%，则工艺损耗率最高分别不超过 7%、8%；若针叶木浆、非针叶木浆水分含量为 12%，则工艺损耗率最高分别不超过 9%、10%。

23、卫生巾加工贸易单耗标准

HDB/QB073-2012

序号	成品			原料			净耗	单位	工艺损耗率 (%)
	名称	单位	商品编号	品质规格	名称	单位			
1	普通直条型卫生巾	千克	96190020		绒毛浆	47032100	0.5~0.7	千克/ 千克	7.0
						47032900			
						47042100			
						47042900			
2	普通护翼型卫生巾	千克	96190020		卫生巾高吸收性树脂	3906909090	0.01~0.1	千克/ 千克	8.0
					47032100				
					47032900				
					47042100				
					卫生巾高吸收性树脂	3906909090			
					卫生巾高吸收性树脂	3906909090	0.02~0.1	千克/ 千克	8.5

注：本单耗标准中的绒毛浆、卫生巾高吸收性树脂应分别符合国家标准 GB/T 21331、GB/T 22875。卫生巾应符合国家标准 GB/T 8939。

24、棉短绒纸浆加工贸易单耗标准

HDB/QB074-2012

序号	成品				原料				净耗	单位	工艺损耗率 (%)
	名称	单位	商品编号	品质规格	名称	单位	商品编号	品质规格			
1	棉短绒纸浆 (棉浆粕)	千克	47061000		棉短绒	千克	14042000	三类	1	千克/千克	30

注：本单耗标准中的棉短绒应符合国家标准 GB/T 20223，棉短绒纸浆（棉浆粕）应符合行业标准 FZ/T 51001。

25、聚丙烯光盘盒加工贸易单耗标准

HDB/QB075-2012

序号	成品				原料				净耗	单位	工艺损耗率 (%)
	名称	单位	商品编号	品质规格	名称	单位	商品编号	品质规格			
1	聚丙烯光盘盒	千克	39231000		聚丙烯	千克	3902100090	注塑级	1	千克/千克	3

26、可发性聚苯乙烯加工贸易单耗标准

HDB/ SH050-2012

序号	成品			原料				单耗	单位	
	名称	单位	商品编号	品质规格	名称	单位	商品编号			品质规格
1	可发性聚苯乙烯	千克	3903110000	颗粒直径： 0.5 毫米—2.5 毫米 发泡剂含量 > 5.8%	苯乙烯	千克	2902500000	含量 ≥ 99.7%	0.937	千克/千克

注：发泡剂含量 ≤ 5.8% 的成品对应单耗会随发泡剂减少而增加。

27、戊基黄原酸钾加工贸易单耗标准

HDB/SH051-2012

序号	成品			原料			单耗	单位		
	名称	单位	商品编号	品质规格	名称	单位			商品编号	品质规格
1	戊基黄原酸钾	千克	2930902000	含量 \geq 90%	正戊醇	千克	2905199090	含量 \geq 99%	0.466	千克/千克

28、异丁基黄原酸钠加工贸易单耗标准

HDB/SH052-2012

序号	成品			原料			单耗	单位		
	名称	单位	商品编号	品质规格	名称	单位			商品编号	品质规格
1	异丁基黄原酸钠	千克	2930902000	含量 \geq 90%	异丁醇	千克	2905141000	含量 \geq 99%	0.460	千克/千克

29、三醋酸甘油酯加工贸易单耗标准

HDB/SH053-2012

序号	成品				原料				单耗	单位
	名称	单位	商品编号	品质规格	名称	单位	商品编号	品质规格		
1	三醋酸甘油酯	千克	2915390090	含量≥99%	粗甘油	千克	1520000000	含量≥80.0%	0.607	千克/千克
2	三醋酸甘油酯	千克	2915390090	含量≥99%	甘油	千克	2905450000	含量≥98.0%	0.444	千克/千克

注：本表中粗甘油按80.0%含量计算单耗，如粗甘油含量大于80%，则单耗会随之降低。

30、三环氧丙基异氰尿酸酯加工贸易单耗标准

HDB/SH054-2012

序号	成 品				原 料				单耗	单位
	名称	单位	商品编号	品质规格	名称	单位	商品编号	品质规格		
1	三环氧丙基异氰尿酸酯	千克	2933699090	挥发份 \leq 0.2% 总氮量 \leq 0.4% 环氧残留 \leq 100毫克/千克	环氧丙烷	千克	2910300000	含量 \geq 99%	1.600	千克/千克

31、玻璃纤维改性聚对苯二甲酸丁二醇酯加工贸易单耗标准

HD8/SH055-2012

序号	成品				原料				单耗		
	名称	单位	商品编号	品质规格	名称	单位	商品编号	品质规格	净耗	单位	工艺损耗率(%)
1	阻燃改性PBT树脂(GF0)	千克	3907991090	阻燃, 玻璃纤维含量为0%	PBT树脂	千克	3907991001	特性粘度 0.70-1.35	0.930	千克/千克	3
2	阻燃玻璃纤维改性PBT树脂(GF10)	千克	3907991090	阻燃, 玻璃纤维含量为8%(含)~12.5%	PBT树脂	千克	3907991001	特性粘度 0.70-1.35	0.850	千克/千克	3
3	阻燃玻璃纤维改性PBT树脂(GF15)	千克	3907991090	阻燃, 玻璃纤维含量为12.5%(含)~17.5%	PBT树脂	千克	3907991001	特性粘度 0.70-1.35	0.805	千克/千克	3
4	阻燃玻璃纤维改性PBT树脂(GF20)	千克	3907991090	阻燃, 玻璃纤维含量为17.5%(含)~22.5%	PBT树脂	千克	3907991001	特性粘度 0.70-1.35	0.755	千克/千克	3
5	阻燃玻璃纤维改性PBT树脂(GF30)	千克	3907991090	阻燃, 玻璃纤维含量为27.5%(含)~32.5%	PBT树脂	千克	3907991001	特性粘度 0.70-1.35	0.655	千克/千克	3
6	非阻燃改性PBT树脂(GF0)	千克	3907991090	非阻燃, 玻璃纤维含量为0%	PBT树脂	千克	3907991001	特性粘度 0.70-1.35	0.995	千克/千克	3
7	非阻燃玻璃纤维改性PBT树脂(GF10)	千克	3907991090	非阻燃, 玻璃纤维含量为8%(含)~12.5%	PBT树脂	千克	3907991001	特性粘度 0.70-1.35	0.920	千克/千克	3

序号	成品				原料				单耗		
	名称	单位	商品编号	品质规格	名称	单位	商品编号	品质规格	净耗	单位	工艺损耗率 (%)
8	非阻燃玻璃纤维改性 PBT 树脂 (GF20)	千克	3907991090	非阻燃, 玻璃纤维含量为 17.5% (含) ~22.5%	PBT 树脂	千克	3907991001	特性粘度 0.70-1.35	0.825	千克/千克	3
9	非阻燃玻璃纤维改性 PBT 树脂 (GF30)	千克	3907991090	非阻燃, 玻璃纤维含量为 27.5% (含) ~32.5%	PBT 树脂	千克	3907991001	特性粘度 0.70-1.35	0.725	千克/千克	3
10	非阻燃玻璃纤维改性 PBT 树脂 (GF40)	千克	3907991090	非阻燃, 玻璃纤维含量为 37.5% (含) ~42.5%	PBT 树脂	千克	3907991001	特性粘度 0.70-1.35	0.625	千克/千克	3
11	非阻燃玻璃纤维改性 PBT 树脂 (GF50)	千克	3907991090	非阻燃, 玻璃纤维含量为 47.5% (含) ~52.5%	PBT 树脂	千克	3907991001	特性粘度 0.70-1.35	0.525	千克/千克	3

注: 1、聚对苯二甲酸丁二醇酯简称“PBT 树脂”; 上表中每个产品中 PBT 树脂的净耗均为上限, 因为在玻璃纤维改性 PBT 的生产中, 玻璃纤维含量是一个范围, 而非固定值, 本标准制定时参照《GB/T 24151-2009 塑料 玻璃纤维阻燃增强聚对苯二甲酸丁二醇酯专用料》(以非阻燃玻璃纤维改性 PBT (GF20) 的净耗为例, 国家标准中玻璃纤维含量为 17.5~22.5%, 若选择标准中的下限 17.5%, PBT 树脂净耗上限则为 0.825); 另在阻燃玻璃纤维改性产品中, 各个厂家使用阻燃剂的种类不同及阻燃等级不同, 阻燃剂添加量也是一个范围, 根据行业惯例, 本表中阻燃剂总量最低含量取值 7%。

2、本标准中工艺损耗率 3% 为上限值, 另批量小于 5 吨的损耗率为 4%。

32、丙烯酸加工贸易单耗标准

HDB/SH056-2012

序号	成 品			原 料				单耗	单位	
	名称	单位	商品编号	品质规格	名称	单位	商品编号			品质规格
1	丙烯酸	千克	29161100	含量 \geq 99.0%	丙烯	千克	29012200	含量 \geq 99.2%	0.732	千克/千克
2	精丙烯酸	千克	29161100	含量 \geq 99.5%	丙烯	千克	29012200	含量 \geq 99.2%	0.751	千克/千克

33、丙烯酸正丁酯加工贸易单耗标准

HDB/SH057-2012

序号	成 品			原 料				单耗	单位	
	名称	单位	商品编号	品质规格	名称	单位	商品编号			品质规格
1	丙烯酸正丁酯	千克	29161230	含量 \geq 99.5%	丙烯酸	千克	29161100	含量 \geq 99%	0.605	千克/千克
					正丁醇					

34、阳离子表面活性剂加工贸易单耗标准

HDB/SH058-2012

序号	成 品			原 料			单耗	单位		
	名称	单位	商品编号	品质规格	名称	单位			商品编号	品质规格
1	双十八烷基二甲基氯化铵 (俗称 D1821)	千克	3402120000	含量: 75±1%	氢化牛脂酸或 1865 酸	千克	3823110000	含量: 98%	0.788	千克/千克
2	双癸烷基二甲基氯化铵 (俗称 D1021)	千克	3402120000	含量: 80±2%	癸醇	千克	2905199090	含量: 98%	0.751	千克/千克

35、机织女式大衣加工贸易单耗标准

HDB/FZ082-2012

序号	成品			原料			单耗	单位	
	名称	单位	商品编号	品质规格	名称	单位			商品编号
1	毛制机织 女式大衣	件	6202110090 6202190030	亚码	毛制 机织物	米	5112 品目项下除 5112110010、5112190010、5112200010、5112300010、5112900020 以外的全部商品编号；	幅宽 1.47 米	2.42
				欧码				2.58	
2	棉制机织 女式大衣	件	6202129090 6202190040	亚码	棉制 机织物	米	5208 品目项下除 52081100、52081200、52081300、52081900、52082100、5208220030、5208220040、5208220050、52083100、5208320010、5208320093、5208320094、5208320095、52084100、5208420010、52085100、5208520010、5208520093、5208520094、5208520095 以外的全部商品编号； 5209 品目项下除 52091100、52091200、52091900、5209210030、5209290030、5209310010、5209310093、5209390030、5209410010、5209510010、5209510093、5209590030 以外的全部商品编号； 5210 品目项下除 52101100、52101910、52101990、5210210013、5210210015、5210210023、5210210025、5210210093、5210210095、5210310013、5210310015、5210310023、5210310025、5210310093、5210310095、5210510013、5210510015、5210510023、5210510025、5210510093、5210510095 以外的全部商品编号；	幅宽 1.47 米	2.35
				欧码				2.51	

序号	成品				原料				单位	
	名称	单位	商品编号	品质规格	名称	单位	商品编号	品质规格		
2	棉制机织 女式大衣	件	6202129090 6202190040	欧码	棉制 机织物	米	5211 品目项下除 52111100、52111200、52111900、5211310013、5211310023、5211310093、5211390013、5211390023、5211390093、5211510013、5211510023、5211510093、5211590013、5211590023、5211590093 以外的全部商品编号； 5212 品目项下除 52121100、5212120060、5212130060、5212150060、52122100、5212230050、5212250050 以外的全部商品编号；	幅宽 1.47 米	2.51	米/件
3	合成纤维 机织女 式大衣	件	6202139090 6202190050	欧码	合成纤维 制机织物	米	5407 品目项下除 54071010、54071020、54072000、54073000、5407410010、5407410020、5407810030、5407820030、5407830030、5407840030、5407910093、5407920093、5407930093、5407940093 以外的全部商品编号； 5512 品目项下除 5512110030、5512110040、5512110050、5512190033、5512190034、5512190035、5512210030、5512210040、5512210050、5512290033、5512290034、5512290035、5512910030、5512910040、5512910050、5512990033、5512990034、5512990035 以外的全部商品编号；	幅宽 1.47 米	2.35	米/件

序号	成品			原料			单耗	单位		
	名称	单位	商品编号	品质规格	名称	单位			商品编号	品质规格
3	合成纤维制 机织女式大 衣	件	6202139090 6202190050	数码	合成纤维 制机织物	米	5513 品目项下除 551311110、5513112030、5513112040、55131121000、55131310、5513190030、5513190040、5513210030、5513210040、5513290040、5513410030、5513190040 以外的全部商品编号； 5514 品目项下除 551411110、5514112030、55141210、55141911、5514210030、5514230020、5514290030、5514410030、5514430020、5514490030 以外的全部商品编号； 5515 品目项下除 5515110023、5515110024、5515110025、5515110033、5515110034、5515110035、5515120013、5515190023、5515190024、5515190025、5515190035、5515210013、5515210023、5515290023、5515290024、5515290025、5515290033、5515290034、5515290035、5515910013、5515910023、5515990023、5515990024、5515990025、5515990033、5515990034、5515990035 以外的全部商品编号；	幅宽 1.47 米	2.51	米/件
4	麻制机织 女式大衣	件	6202190021 6202190029 6202190090	亚码 数码	麻制 机织物	米	5309 品目项下除 53091110、53092110、5309212023、5309212027、5309290023、5309290027 以外的全部商品编号； 5311 品目项下除 53110012、53110014、5311001523、5311001533、5311009023、5311009033 以外的全部商品编号。	幅宽 1.47 米	2.47 2.63	米/件

注：1、常规款式女式大衣：指与所附款式图所示款式基本相同的女式大衣。

2、亚码机织女式大衣：指对亚洲地区女士穿着机织大衣规格的统称。

本标准中的机织亚码女式大衣规格是指衣长 104—116 厘米，胸围 94—118 厘米，摆围 98—122 厘米。

欧码机织女式大衣：指对欧美地区女士穿着机织大衣规格的统称。

本标准中的机织欧码女式大衣规格是指衣长 110—122 厘米，胸围 106—130 厘米，摆围 110—134 厘米。

3、本单耗标准适用于普通款式女大衣，不包括特殊规格、特殊款式及女童机织女式大衣。

4、不同幅宽机织物为原料，机织女式大衣单耗的换算办法：

当实际幅宽小于标准幅宽时：单耗（实际幅宽）=单耗（标准幅宽）×标准幅宽÷实际幅宽×(1+10%)

当实际幅宽大于标准幅宽时：单耗（实际幅宽）=单耗（标准幅宽）×标准幅宽÷实际幅宽。

5、对花、对条纹、对条格女式大衣的单耗视花型和条格大小而在本单耗的基础上要相应增加：图案直径或条格宽度在 0.04 米以下加放 1.5 个花型或条格长度；花型直径或条格宽度在 0.04 米及以上加放 2.5 个花型或条格长度。

6、需定向裁剪的绒类和印花机织物工艺损耗大，应在常规款式女大衣单耗基础上增加 10%。

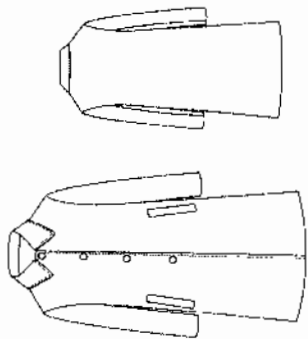
7、如在常规款式的基础上加袋、加袋盖等结构上的差异变化，如果增加部分用料面积小于 0.1 平方米，则可忽略不计；

如果增加部分用料面积大于 0.1 平方米，则按以下公式核定单耗：单耗（非常规款式）= 单耗（常规款式）+ 增加部分用料面积÷标准幅宽×(1+10%)

8、在结构上或尺寸上与常规款式有差异的女式大衣，单耗用量要在标准单耗的基础上做适当的增减：衣长每增减 0.02 米，其单耗相应增减 0.02 米；胸围或摆宽每增减 0.04 米其单耗增减 4%。

9、如一个合同中，大码的数量超过加工贸易总量的 50%或批量小于 500 条的，在相应的单耗基础上增加 6%。

10、特殊情况下，并且涉及到多个计算公式时，单耗值按注释的先后顺序累计计算。



常规款式女式大衣款式图

36、棉制及合成纤维制机织女式防寒服加工贸易单耗标准

HDB/FZ083-2012

序号	成品			原料			单耗	单位		
	名称	单位	商品编号	品质规格	名称	单位			商品编号	品质规格
1	棉制及合成纤维制女式防寒服	件	6202929090 6202939090	亚码	棉制机织物及合成纤维制机织物	米	5208 品目项下除 52081100、52081200、52081300、52081900、52082100、5208220030、5208220040、5208220050、52083100、5208320010、5208320093、5208320094、5208320095、52084100、5208420010、52085100、5208520010、5208520093、5208520094、5208520095 以外的全部商品编号；	品质规格	2.43	米 / 件
				欧码			5209 品目项下除 52091100、52091200、52091900、5209210030、5209290030、5209310010、5209310093、5209390030、5209410010、5209510010、5209510093、5209590030 以外的全部商品编号； 5210 品目项下除 52101100、52101910、52101990、5210210013、5210210015、5210210023、5210210025、5210210093、5210210095、5210310013、5210310015、5210310023、5210310025、5210310093、5210310095、5210510013、5210510015、5210510023、5210510025、			

序号	成品			原料			单耗	单位	
	名称	单位	商品编号	品质规格	名称	单位			商品编号
1	棉制及合成纤维制 女式防寒服	件	6202929090 6202939090	欧码	棉制肌织物 及合成纤维 制肌织物	米	5210510093、5210510095 以外的全部商品编号； 5211 品目项下除 521111100、521111200、521111900、 5211310013、5211310023、5211310093、5211390013、 5211390023、5211390093、5211510013、5211510023、 5211510093、5211590013、5211590023、5211590093 以 外的全部商品编号； 5212 品目项下除 521211100、5212120060、5212130060、 5212150060、52122100、5212230050、5212250050 以外 的全部商品编号； 5407 品目项下除 54071010、54071020、54072000、 54073000、5407410010、5407410020、5407810030、 5407820030、5407830030、5407840030、5407910093、	2.43	米/ 件

序号	成品				原料				单位	单耗
	名称	单位	商品编号	品质规格	名称	单位	商品编号	品质规格		
1	棉制及合成纤维制 女式防寒服	件	6202929090 6202939090	亚码	棉制织物 及合成纤维 制织物	米	5407920093、5407930093、5407940093 以外的全部商品 编号： 5512 品目项下除 5512110030、5512110040、5512110050、 5512190033、5512190034、5512190035、5512210030、 5512210040、5512210050、5512290033、5512290034、 5512290035、5512910030、5512910040、5512910050、 5512990033、5512990034、5512990035 以外的全部商品 编号：	品质规格	2.43	米 / 件
				欧码			5513 品目项下除 55131110、5513112030、5513112040、 5513121000、55131310、5513190030、5513190040、 5513210030、5513210040、5513290040、5513410030、 5513190040 以外的全部商品编号： 5514 品目项下除 55141110、5514112030、55141210、 55141911、5514210030、5514230020、5514290030、 5514410030、5514430020、5514490030 以外的全部商品 编号：			

序号	成品			原料			单位			
	名称	单位	商品编号	品质规格	名称	单位		商品编号	品质规格	单耗
1	棉制及合成纤维制 女式防寒服	件	6202929090 6202939090	亚码	棉制机织物 及合成纤维 制机织物	米	5515 品目项下除 5515110023、5515110024、5515110025、 5515110033、5515110034、5515110035、5515120013、 5515190023、5515190024、5515190025、5515190033、 5515190034、5515190035、5515210013、5515210023、 5515290023、5515290024、5515290025、5515290033、 5515290034、5515290035、5515910013、5515910023、 5515990023、5515990024、5515990025、5515990033、 5515990034、5515990035 以外的全部商品编号。	幅宽 1.47 米	2.43	米 / 件
				欧码					2.59	

注：1、常规款式女式防寒服：有填充物或衬里（如腈纶棉、羊毛絮片、棉纤维）并与所示款式图基本相同的服装。

本单耗标准适用于普通款式女式防寒服，不包括特殊规格和特殊款式女式防寒服。

2、亚码女式防寒服：指亚洲地区女士穿着防寒服规格的统一。

本标准中的机织亚码女式防寒服规格是指衣长 88—102 厘米，胸围 96—120 厘米，摆围 100—124 厘米。

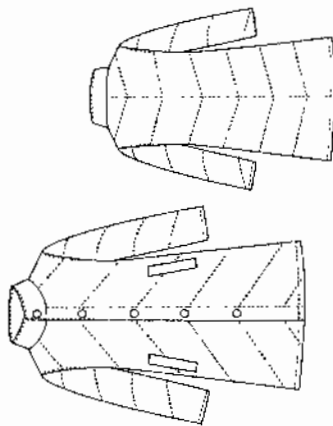
欧码女式防寒服：指欧美地区女士穿着防寒服规格的统一。

本标准中的机织欧码女式防寒服规格是指衣长 94—108 厘米，胸围 112—132 厘米，摆围 116—136 厘米。

3、不同幅宽的机织物为原料，机织女式防寒服单耗换算办法：

当实际幅宽大于标准幅宽时：单耗（实际幅宽）=单耗（标准幅宽）×标准幅宽÷实际幅宽

当实际幅宽小于标准幅宽时：单耗（实际幅宽）=单耗（标准幅宽）×标准幅宽÷实际幅宽×(1+10%)



4、对花、对条格女式防寒服的单耗视花型和条格大小而在本单耗的基础上要相应增加：花型直径或条格宽度在0.04米以下加放1.50个花型或条格长度；花型直径或条格宽度在0.04米以上加放2.5个花型或条格长度。

5、在常规款式的基础上加袋、加袋盖等结构上差异的，如果增加部分用料面积小于0.1平方米，则可忽略不计；如果增加部分用料面积大于0.1平方米，则按以下公式核定单耗：单耗（非常规款式）= 单耗（常规款式）+ 增加部分用料面积÷标准幅宽×（1+10%）。

6、需定向裁剪的绒类和印花机织物工艺损耗大，应在常规款式女防寒服单耗基础上增加10%。

7、如一个合同中，大码的数量超过加工贸易总量的50%或批量小于500件的，在相应的单耗基础上增加6%。

8、特殊情况下，并且涉及到多个计算公式时，单耗值按注释的先后顺序累计计算。

37、尼龙-6,6 帘子布加工贸易单耗标准

HDB/FZ084-2012

序号	成品			原料				净耗	单位	工艺损耗率 (%)
	名称	单位	商品编号	品质规格	名称	单位	商品编号			
1	尼龙-6,6 白坯帘子布	千克	59021020	各种规格	尼龙-6,6 切片	千克	39081011	各种规格	0.948	10.39
	尼龙-6,6 白坯帘子布				尼龙-6,6 高强度纱	千克	54021920			
3	尼龙-6,6 浸胶帘子布	千克	59021020	各种规格	尼龙-6,6 切片	千克	39081011	各种规格	0.943	12.72
	尼龙-6,6 浸胶帘子布				尼龙-6,6 高强度纱	千克	54021920			
4	尼龙-6,6 浸胶帘子布								0.993	5.91

注:本标准数值已按公定回潮率计算。

38、聚酯帘子布加工贸易单耗标准

HDB/FZ085-2012

序号	成品				原料				净耗	单位	工艺损耗率 (%)
	名称	单位	商品编号	品质规格	名称	单位	商品编号	品质规格			
1	聚酯(浸胶)帘子布	千克	59022000	各种规格	聚酯切片	千克	39076019	各种规格	0.960	千克/千克	8.7
2	聚酯(浸胶)帘子布				聚酯高强度纱	千克	5402200010		0.965		
3	聚酯(白坯)帘子布	千克	59022000	各种规格	聚酯切片	千克	39076019	各种规格	0.985	千克/千克	6.85
4	聚酯(白坯)帘子布				聚酯高强度纱	千克	5402200010		0.990		

注:本标准数值已按公定回潮率计算。

39、毛制及合成纤维制机织男式西服马甲加工贸易单耗标准

HDB/FZ086-2012

序号	成品				原料			单耗	单位	
	名称	单位	商品编号	品质规格	名称	单位	商品编号			规格
1	毛制及合成纤维制机织男式西服马甲		6211339099	亚码 后背用里料	毛制机织物 及合成纤维 制机织物		5112 品目项下除 5112110010、5112190010、5112200010、5112300010、5112900020 以外的全部商品编号；	幅宽 1.50 米	0.51	米/ 件
			6211392090	欧码 后背用里料			5407 品目项下除 54071010、54071020、54072000、54073000、5407410010、5407410020、5407810030、5407820030、5407830030、5407840030、5407910093、5407920093、5407930093、5407940093 以外的全部商品编号；		0.54	
2	毛制及合成纤维制机织男式西服马甲		6211339099	亚码		米	5512 品目项下除 5512110030、5512110040、5512110050、5512190033、5512190034、5512190035、5512210030、5512210033、5512210040、5512210050、55122290033、5512290034、5512290035、5512910030、5512910040、5512910050、5512990033、5512990034、5512990035 以外的全部商品编号；	幅宽 1.50 米	0.84	米/ 件
			6211392090				欧码			

序号	成品				原料			单位	单耗	
	名称	单位	商品编号	品质规格	名称	单位	商品编号			规格
1	毛制及合成纤维制机织男式西服马甲		6211339099 6211392090	亚码 后背用里料 欧码 后背用里料	毛制机织物 及合成纤维 制机织物	米	5514 品目项下除 55141110、5514112030、55141210、55141911、5514210030、5514230020、5514290030、5514410030、5514430020、5514490030 以外的全部商品编号； 5515 品目项下除 5515110023、5515110024、5515110025、5515110033、5515110034、5515110035、5515120013、5515190023、5515190024、5515190025、5515190033、5515190034、5515190035、5515210013、5515210023、5515290023、5515290024、5515290025、5515290033、5515290034、5515290035、5515910013、5515910023、5515990023、5515990024、5515990025、5515990033、5515990034、5515990035 以外的全部商品编号。	幅宽 1.50 米	0.51 0.54	米/ 件
2	毛制及合成纤维制机织男式西服马甲	件	6211339099 6211392090	亚码 欧码	毛制机织物 及合成纤维 制机织物	米		幅宽 1.50 米	0.84 0.95	米/ 件

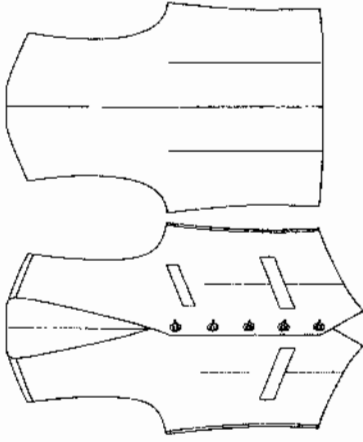
注：1、本单耗标准适用于款式图所示的常规款式男西服马甲。

马甲（vest）：无袖上衣。穿着便于双手活动。本标准规定男式西服马甲甲内无填充物。机织男式西服马甲分为两种基本类型：第一种是产品前后部分采用同一种原料，

第二种是后背部分采用与前片不同的机织物为原料。亚码机织男式西服马甲：指亚洲地区男士穿着机织男式西服马甲规格的统称。

亚码衣长 58-68 厘米，胸围 98-114 厘米。欧码机织男式西服马甲：指欧美地区男士穿着机织男式西服马甲规格的统称。

欧码衣长 64-74 厘米，胸围 102-122 厘米。



机织男式西服马甲款式示意图

2、本标准适用于常规款式机织男式西服马甲。不适合特殊规格、特殊款式及儿童机织男式西服马甲的单耗核算。

3、不同幅宽的机织物为原料，机织男式西服马甲单耗的换算办法：

当织物实际幅宽小于标准幅宽时：单耗（实际幅宽）= 单耗（标准幅宽）× 标准幅宽 ÷ 实际幅宽 × (1+10%)；

当织物实际幅宽大于标准幅宽时：单耗（实际幅宽）= 单耗（标准幅宽）× 标准幅宽 ÷ 实际幅宽。

4、对花对条格男式西服马甲单耗要在本单耗的基础上根据花型直径和条格大小相应增加：

花型直径或条格长、宽度在 4 厘米及以下加放 1.5 个花型或条格长度；

花型直径或条格长、宽度在 4 厘米以上加放 2.5 个花型或条格长度。

5、如在常规款式的基础上加袋、加袋盖等结构上的差异，机织男式西服马甲单耗的换算办法：

单耗（非常规款式）= 单耗（常规款式）+ 增加部分用料面积 ÷ 标准幅宽 × (1+10%)。

40、机织欧码男式长裤加工贸易单耗标准

HDB/FZ087-2012

序号	成品			原料			单耗	单位		
	名称	单位	商品编号	品质规格	名称	单位			商品编号	品质规格
1	毛制男式长裤 (卷脚口、网裤脚)	条	6203410022	欧码	毛制 机织物	米	5112 品目项下除 5112110010、5112190010、5112200010、5112300010、5112500020 以外的全部商品编号；	幅宽 1.47 米	1.42	米 / 条
	毛制男式长裤 (翻脚口)									
2	棉制男式长裤 (卷脚口、网裤脚)	条	6203429061 6203429062	欧码	棉制 机织物	米	5208 品目项下除 52081100、52081200、52081300、52081900、52082100、5208220030、5208220040、5208220050、52083100、5208320010、5208320093、5208320094、5208320095、52084100、5208420010、52085100、5208520010、5208520093、5208520094、5208520095 以外的全部商品编号；	幅宽 1.47 米	1.47	米 / 条
	棉制男式长裤 (翻脚口)									

序号	成品				原料				单位	单耗
	名称	单位	商品编号	品质规格	名称	单位	商品编号	品质规格		
2	棉制男式长裤 (翻脚口)	条	6203429061 6203429062	欧码	棉制 机织物	米	5210 品目项下除 52101100、52101910、52101990、5210210013、 5210210015、5210210023、5210210025、5210210093、5210210095、 5210310013、5210310015、5210310023、5210310025、5210310093、 5210310095、5210510013、5210510015、5210510023、5210510025、 5210510093、5210510095 以外的全部商品编号； 5211 品目项下除 52111100、52111200、52111900、5211310013、 5211310023、5211310093、5211390013、5211390023、5211390093、 5211510013、5211510023、5211510093、5211590013、5211590023、 5211590093 以外的全部商品编号； 5212 品目项下除 52121100、5212120060、5212130060、5212150060、 52122100、5212230050、5212250050 以外的全部商品编号；	幅宽 1.47 米	米 / 条	1.55
3	合成纤维制男 式长裤(卷脚 口、网裤脚)	条	6203439041 6203439042 6203439081	欧码	合成纤 维制机 织物	米	5407 品目项下除 54071010、54071020、54072000、54073000、 5407410010、5407410020、5407810030、5407820030、5407830030、 5407840030、5407910093、5407920093、5407930093、5407940093 以外的全部商品编号； 5512 品目项下除 5512110030、5512110040、5512110050、 5512190033、5512190034、5512190035、5512210030、5512210040、 5512210050、5512290033、5512290034、5512290035、5512910030、 5512910040、5512910050、5512990033、5512990034、5512990035 以外的全部商品编号；	幅宽 1.47 米	米 / 条	1.44

序号	原 料				成 品				单耗	单 位
	名称	单 位	商品编号	品质规格	名称	单 位	商品编号	品质规格		
3	合成纤维制 男式长裤 (翻脚口)	条	6203439041 6203439042 6203439081	欧码	合成纤 维制机 织物	米	5513 品目项下除 55131110、5513112030、5513112040、5513121000、55131310、5513190030、5513190040、5513210030、5513210040、5513290040、5513410030、5513190040 以外的全部商品编号； 5514 品目项下除 55141110、5514112030、55141210、55141911、5514210030、5514230020、5514290030、5514410030、5514430020、5514490030 以外的全部商品编号； 5515 品目项下除 5515110023、5515110024、5515110025、5515110033、5515110034、5515110035、5515120013、5515190023、5515190024、5515190025、5515190033、5515190034、5515190035、5515210013、5515210023、5515290023、5515290024、5515290025、5515290033、5515290034、5515290035、5515910013、5515910023、5515990023、5515990024、5515990025、5515990033、5515990034、5515990035 以外的全部商品编号	幅宽 1.47 米	1.51	米 / 条
4	麻制男式长裤 (卷脚口、网裤 脚)	条	6203499042 6203499052 6203499062 6203499094	欧码	麻制机 织物	米	5309 品目项下除 53091110、53092110、5309212023、5309212027、5309290023、5309290027 以外的全部商品编号； 5311 品目项下除 53110012、53110014、5311001523、5311001533、53110020、5311009023、5311009033 以外的全部商品编号。	幅宽 1.47 米	1.47	米 / 条
	麻制男式长裤 (翻脚口)								1.55	

注：1、常规款式机织欧码男式长裤：指与所附结构图所示服装款式基本相同的男式长裤。

本单耗标准适用于普通款式欧码男式长裤，不包括特殊规格和特殊款式机织男式长裤（不含机织男童长裤）。

2、欧码机织男式长裤：指欧美地区男士穿着机织男式长裤规格的统称，本标准中的机制欧码男

式长裤规格是指腰围 78—100 厘米，臀围 106—126 厘米，裤长 106—119 厘米。

3、不同幅宽机织物为原料，机织欧码男式长裤的单耗换算办法：

当实际幅宽小于标准幅宽时：单耗（实际幅宽）= 单耗（标准幅宽）× 标准幅宽 ÷ 实际幅宽 × (1+10%)

当实际幅宽大于标准幅宽时：单耗（实际幅宽）= 单耗（标准幅宽）× 标准幅宽 ÷ 实际幅宽

4、对花对条格欧码男式长裤单耗要在本单耗的基础上视花型和条格大小相应增加：

花型直径或条格宽度在 0.04 米以下加放 1.5 个花型或条格长度；

花型直径或条格宽度在 0.04 米及以上加放 2.5 个花型或条格长度。

5、需定向裁剪的绒类和印花机织物工艺损耗在常规款式男式长裤相应单耗基础上增加 10%。

6、如成衣普通水洗则单耗在相应的单耗基础上增加 3%，成衣酵素洗则单耗在相应的单耗基础上增加 5%。

7、裤长的增加直接影响单耗，裤长或腰围每增减 0.02 米，其单耗在相应单耗基础上增减 1.5%；

裤口每增减 0.01 米，其单耗在相应单耗基础上增减 1%；

裤膝部如有横向裁剪的款式，其单耗在相应单耗的基础上增加 3%。

8、如在常规款式的基础上加袋、加袋盖、加护膝贴布等款式上的差异，机织欧码男式长裤的单耗换算办法：

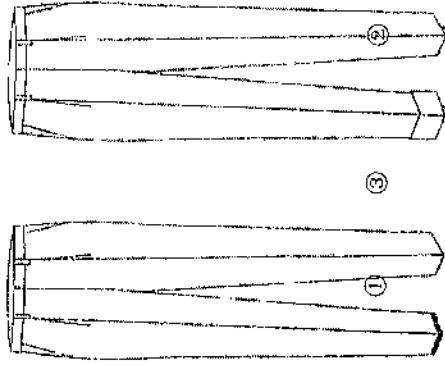
如果增加部分用料面积大于 0.1 平方米，则按以下公式核定单耗：

如果增加部分用料面积小于 0.1 平方米，则可忽略不计；

单耗（非常规款式）= 单耗（常规款式）+ 增加部分用料面积 ÷ 标准幅宽 × (1+10%)

9、如一个合同中，大码的数量超出加工贸易总量的 50% 或相同花色机织物批量小于 500 条，则单耗在相应的单耗基础上增加 10%。

10、特殊情况下单耗值按备注的先后顺序累计计算。



①. 网脚口：脚口码边，不用拆净。

②. 翻脚口：裤脚外翻，并内折。

③. 卷脚口：手缝或机扎将裤脚折净。

41、棉制男式长袖厨师工作服（欧码）加工贸易单耗标准

HDB/FZ088-2012

序号	成 品			原 料				单耗	单位
	名称	单位	商品编号	品质规格	名称	单位	商品编号		
1	棉制男式长袖厨师工作服	件	6203320010	欧码	棉制织物	米	52082200、52082300、52082900、	幅宽 1.52米	1.76
							52083200、52083300、52083900、 52092100、52092200、52092900、 52093100、52093200、52093900、 52102100、52102910、52102990、 52103100、52103200、52103900、 52112000、52113100、52113200、 52113900、52121200、52121300、 52122200、52122300		
								幅宽 1.12米	2.39

注：1、平均衣长、胸围超过标准码以外的棉制男式长袖厨师工作服（欧码），按以下公式计算单耗标准值：幅宽 1.52 米（60 英寸）时：单耗标准=单耗标准（平均码）+（超出平均衣长部分的长度+超出平均胸围部分的长度）×1.25；幅宽 1.12 米（44 英寸）时：单耗标准=单耗标准（平均码）+（超出平均衣长部分的长度+超出平均胸围部分的长度）×1.70。

2、非常规款式：指与本标准规定的棉制男式长袖厨师工作服（欧码）款式所附结构图（图 1）所示有差异的款式，如在常规款式的基础上有增减部位，则按以下公式计算单耗标准值：单耗标准 = 单耗标准（标准款式）+（-）增（减）部位用料面积÷标准幅宽×（1+10%）。

3、不同面料幅宽的单耗标准的换算：单耗标准（非标准幅宽）= 单耗标准×标准幅宽÷实际幅宽。

4、如一个合同中，大码的数量超过 50%或批量小于 500 件的，在相应的单耗标准基础上增加 5%以内。

5、以上 4 条数据算法，按顺序综合使用。

42、全棉梭织色织布加工贸易单耗标准

HDB/FZ089-2012

序号	成品		原料				净耗	单位	工艺损耗率 (%)	
	名称	单位	商品编号	规格	名称	单位				商品编号
1	全棉梭织色织布	米	52084200、 52084300、 52084900	幅宽 148.6 厘米 (58.5") 128 克/平方米	纯棉纱线	千克	52051100、 52051200、 52051300、 52051400、 52051500、 52052100、 52052200、 52052300、 52052400、 52052600、 52052700、 52052800、 52053100、 52053200、 52053300、 52053400、 52053500、 52054100、 52054200、 52054300、 52054400、 52054600、 52054700、 52054800、	0.19	千克/米	13.68

注：1、实际成品平方米重（即克重）及幅宽与本标准不一致的，按以下公式计算净耗：净耗=0.19×（实际成品克重/128）×（实际成品幅宽/148.6）。

2、本标准所用原料应按国家标准 GB9994-2008 《纺织材料公定回潮率》规定，纯棉纱线回潮率为 8.5%（英制回潮率为 9.89%）。

3、本标准的数值已按公定回潮率计算。